

*Konjunkturstatistik, löner för statlig sektor,
december 2010*

Salaries in The Governmental Sector, December 2010

I korta drag

Löneökningen för statlig sektor var 1,8 procent. Den preliminära genomsnittliga månadslönen för hel- och deltidsanställda inom statlig sektor var 31 310 kronor under december 2010. Detta är en ökning med 1,8 procent sedan december 2009.

Inom civilförvaltningen ökade lönerna med 2,0 procent och för försvaret minskade lönerna med 0,5 procent.

För kvinnor inom statlig sektor ökade lönerna med 2,6 procent medan männens löner ökade med 1,1 procent.

Förändringstalen är baserade på skillnader mellan de definitiva lönerna 2009 och de preliminära lönerna 2010.

Antal sysselsatta ökade med 1,0 procent

Antalet sysselsatta inom den statliga sektorn var 232 410 under december 2010. Detta är jämfört med december 2009 en ökning med 2 250 personer eller 1,0 procent. De sysselsatta var fördelade på 118 830 kvinnor och 113 570 män.

Inom civilförvaltningen var antalet sysselsatta 210 090 under december 2010. Detta är jämfört med december 2009 en ökning med 1 970 personer.

Inom försvaret ökade antalet anställda med 270 personer till 20 790 under samma period.

Medlingsinstitutet
National Mediation Office



Statistiska centralbyrån
Statistics Sweden

Bo Enegren, tfn 08-545 292 40
bo.enegren@mi.se
www.mi.se

Ann-Katrin Larsson, SCB, tfn 019-17 68 80
anki.larsson@scb.se
www.scb.se

Statistiken har producerats av SCB på uppdrag av Medlingsinstitutet (MI), som ansvarar för officiell statistik inom området.

ISSN 1654-2711 Serie AM – Arbetsmarknad. Utgivet den 1 mars 2011.
URN:NBN:SE:SCB-2011-AM17SM1102_pdf
Tidigare publicering: Se avsnittet Fakta om statistiken.
Utgivare av Statistiska meddelanden är Stefan Lundgren, SCB.

Innehåll

Statistiken med kommentarer	3
Löner	3
Genomsnittlig månadslön och procentuell förändring fördelad efter heltid/deltid	3
Genomsnittlig månadslön och procentuell förändring fördelad efter myndighetsgrupper	3
Sysselsättning	4
Antal sysselsatta och procentuell förändring	4
Tabeller	5
1. Statlig sektor – genomsnittlig månadslön, fördelad efter myndighet, december 2010	5
2. Statlig sektor – genomsnittlig månadslön, inklusive retroaktiv lön, fördelad efter myndighet, december 2009	6
3. Statlig sektor – genomsnittlig månadslön fördelad efter näringsgren, december 2010	7
4. Statlig sektor – genomsnittlig månadslön, utveckling fr.o.m. december 2008 t.o.m. december 2010	8
5. Statlig sektor – antal sysselsatta fördelade efter myndighet, december 2010	9
6. Statlig sektor – antal sysselsatta fördelade efter län, december 2010	10
7. Statlig sektor – antal sysselsatta fördelade efter näringsgren, december 2010	11
Fakta om statistiken	12
Inledning	12
Detta omfattar statistiken	12
Objekt och population	12
Statistiska mått	12
Variabler	13
Redovisningsgrupper	13
Så görs statistiken	13
Statistikens tillförlitlighet	13
Bortfall	13
Täckning	14
Bra att veta	14
Spridningsformer	14
Jämförbarhet över tiden	14
Primärmaterial	14
Annan statistik	14
In English	15
Summary	15
List of tables	15
List of terms	16

Statistiken med kommentarer

Löner

Löneutvecklingen mellan december 2009 och december 2010 var för hel- och deltidstjänstgörande 1,8 procent. Kvinnornas löner ökade med 2,6 procent och männens löner ökade med 1,1 procent. Den genomsnittliga månadslönen för deltidstjänstgörande i tabellen nedan är uppräknad till heltidslön.

Genomsnittlig månadslön och procentuell förändring fördelad efter heltid/deltid

	Genomsnittlig månadslön		
	December 2009	December 2010	Procent
Heltidstjänstgörande			
Kvinnor	29 130	29 900	+ 2,7
Män	32 680	33 030	+ 1,1
Totalt	30 980	31 510	+ 1,7
Deltidstjänstgörande			
Kvinnor	27 490	28 250	+ 2,8
Män	32 790	33 380	+ 1,8
Totalt	29 220	29 900	+ 2,3
Hel- och deltidstjänstgörande			
Kvinnor	28 860	29 620	+ 2,6
Män	32 690	33 060	+ 1,1
Totalt	30 760	31 310	+ 1,8

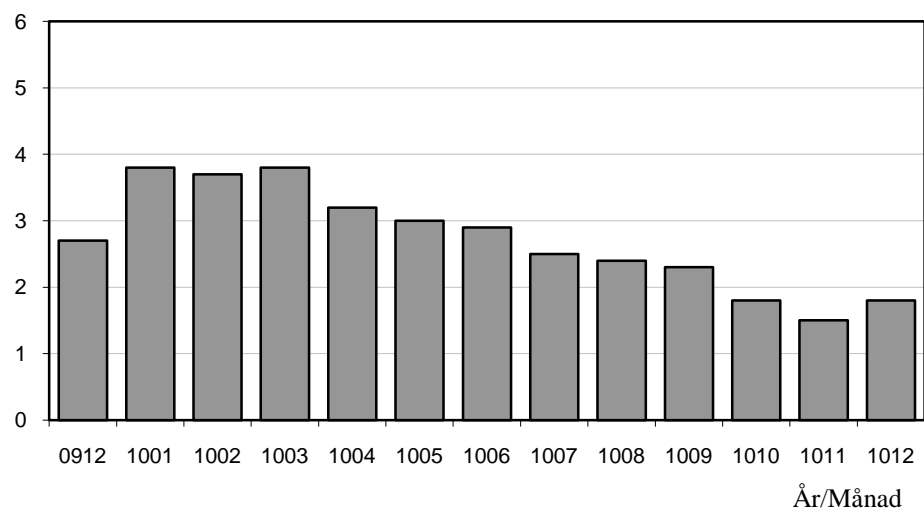
För civilförvaltningen ökade lönerna med 2,0 procent mellan december 2009 och december 2010. Försvarets löner minskade med 0,5 procent och löneökningen för den totala statliga sektorn var 1,8 procent för samma period.

Genomsnittlig månadslön och procentuell förändring fördelad efter myndighetsgrupper

	Genomsnittlig månadslön		
	December 2009	December 2010	Procent
Civilförvaltningen			
Kvinnor	28 810	29 560	+ 2,6
Män	32 590	33 120	+ 1,6
Totalt	30 570	31 190	+ 2,0
Försvaret			
Kvinnor	29 340	30 300	+ 3,3
Män	33 060	32 580	- 1,4
Totalt	32 270	32 110	- 0,5
Totalt			
Kvinnor	28 860	29 620	+ 2,6
Män	32 690	33 060	+ 1,1
Totalt	30 760	31 310	+ 1,8

Löneutveckling inom statlig sektor

Procent



Diagrammet ovan som visar löneutvecklingen inom den statliga sektorn baseras på preliminära löneuppgifter plus retroaktiv lön jämfört mot definitiva löneuppgifter 12 månader tidigare.

Sysselsättning

Antalet sysselsatta i den statliga sektorn ökade med 2 250 personer mellan december 2009 och december 2010. Civilförvaltningen ökade med 1 970 personer medan försvaret ökade med 270 personer för samma period.

Antal sysselsatta och procentuell förändring

	Antal sysselsatta		Procent
	December 2009	December 2010	
Civilförvaltningen	208 120	210 090	+ 0,9
Omräknat till heltidspersoner	178 730	179 930	+ 0,7
Försvaret	20 520	20 790	+ 1,3
Omräknat till heltidspersoner	19 750	20 090	+ 1,7
Totalt	230 150	232 410	+ 1,0
Omräknat till heltidspersoner	199 830	201 360	+ 0,8

Tabeller

1. Statlig sektor – genomsnittlig månadslön, fördelad efter myndighet, december 2010

1. Governmental sector – average monthly salary, by authority, December 2010

Myndighet	Genomsnittlig månadslön, kronor							Förändring från föregående år	
	Heltidstjänstgörande			Deltids-tjänst-görande Totalt	Hel- och deltidstjänstgörande			Kronor	Procent
	Kvinnor	Män	Totalt		Kvinnor	Män	Totalt		
TOTALT	29 898	33 031	31 513	29 903	29 623	33 060	31 312	549	1,8
HELSTATLIG VERKSAMHET	29 894	33 031	31 512	29 906	29 621	33 060	31 311	546	1,8
CIVILFÖRVALTNINGEN	29 838	33 096	31 401	29 837	29 558	33 122	31 188	617	2,0
Polisväsendet	27 621	30 811	29 672	28 730	27 537	30 839	29 598	135	0,5
Domstolsväsendet	30 394	39 669	33 265	29 041	30 096	39 584	32 838	868	2,7
Kriminalvården	25 493	25 664	25 590	28 221	25 606	25 952	25 797	955	3,8
Migrationsverket	28 276	30 021	28 974	28 333	28 189	30 085	28 916	454	1,6
Försäkringskassan	26 477	30 367	27 458	26 962	26 342	30 875	27 394	1 086	4,1
Skatteverket	29 301	33 481	30 920	28 416	28 800	33 542	30 476	992	3,4
Länsstyrelserna	29 173	31 291	30 092	28 391	28 926	31 067	29 808	1 049	3,6 ¹
Kronofogdemyndigheten	27 061	29 898	28 092	26 986	26 938	29 960	27 983	906	3,3
Tullverket	30 311	30 986	30 693	29 396	30 109	30 949	30 563	944	3,2
Universitet och högskolor	30 860	35 049	32 953	30 992	30 465	34 875	32 565	466	1,5
Lantbruksuniversitetet	29 807	33 383	31 561	30 278	29 539	33 445	31 359	1 151	3,8
Skogsstyrelsen	28 818	30 025	29 660	27 295	28 552	29 932	29 496	649	2,2
Trafikverket ²	32 982	36 150	35 065	32 932	32 756	36 125	34 918	–	–
Arbetsförmedlingen	28 437	29 694	28 920	27 488	28 269	29 629	28 756	598	2,1 ¹
Övriga myndigheter	32 670	36 076	34 155	30 530	32 122	35 863	33 694	610	1,8
FÖRSVARET	30 299	32 563	32 114	32 085	30 304	32 582	32 113	-152	-0,5
ÖVR STATLIGT LÖNE-REGLERAD VERKSAMHET	32 284	33 203	32 689	28 980	30 875	33 136	31 846	2 229	7,5

Förändringssiffrorna är baserade på skillnader mellan de definitiva lönerna 2009 och de preliminära lönerna 2010.

1) Förändringssiffran är påverkad av strukturella förändringar.

2) I april 2010 bildades Trafikverket och ersatte Banverket och Vägverket.

The percentage changes are based on differences between the definitive salaries in 2009 and the preliminary salaries in 2010.

1) The percentage change is affected by structural changes.

2) In April 2010, National Transport Administration was established and replaced National Rail Administration and National Road Administration.

2. Statlig sektor – genomsnittlig månadslön, inklusive retroaktiv lön, fördelad efter myndighet, december 2009

2. Governmental sector – average monthly salary, including retroactive salary, by authority, December 2009

Myndighet	Genomsnittlig månadslön, kronor							Förändring från föregående år	
	Heltidstjänstgörande			Deltids-tjänst-görande Totalt	Hel- och deltidstjänstgörande			Kronor	Procent
	Kvinnor	Män	Totalt		Kvinnor	Män	Totalt		
TOTALT	29 126	32 677	30 975	29 221	28 861	32 686	30 763	803	2,7
HELSTATLIG VERKSAMHET	29 124	32 680	30 976	29 226	28 860	32 689	30 765	804	2,7
CIVILFÖRVALTNINGEN	29 082	32 581	30 787	29 133	28 810	32 593	30 571	732	2,5
Polisväsendet	27 278	30 833	29 574	28 181	27 181	30 826	29 463	186	0,6
Domstolsväsendet	29 417	38 745	32 121	27 723	29 237	38 787	31 970	257	0,8
Kriminalvården	24 514	24 716	24 629	27 227	24 628	25 017	24 842	454	1,9
Migrationsverket	27 863	29 631	28 557	27 595	27 725	29 682	28 462	1 639	6,1
Försäkringskassan	25 419	29 030	26 327	26 184	25 298	29 677	26 308	897	3,5
Skatteverket	28 236	32 556	29 932	27 242	27 765	32 556	29 484	180	0,6
Länsstyrelserna	27 854	30 550	28 965	27 628	27 729	30 353	28 759	870	3,1
Kronofogdemyndigheten	25 991	29 264	27 186	26 199	25 901	29 284	27 077	423	1,6
Tullverket	29 288	30 123	29 765	28 222	29 080	30 072	29 619	-79	-0,3
Universitet och högskolor	30 310	34 733	32 503	30 434	29 913	34 525	32 099	1 159	3,7
Lantbruksuniversitetet	28 397	32 572	30 434	29 001	28 191	32 518	30 208	192	0,6
Skogsstyrelsen	28 050	29 373	28 976	22 604	27 839	29 288	28 847	1 203	4,4
Banverket	32 300	33 163	32 990	32 893	32 220	33 194	32 987	1 385	4,4
Vägverket	32 742	36 634	35 253	32 163	32 331	36 526	34 981	4 197	13,6
Arbetsförmedlingen	27 912	28 965	28 335	26 837	27 692	28 936	28 158	-568	-2,0
Övriga myndigheter	31 964	35 519	33 536	29 920	31 447	35 278	33 084	771	2,4
FÖRSVARET	29 336	33 033	32 274	32 005	29 335	33 062	32 265	1 471	4,8
ÖVR STATLIGT LÖNE-REGLERAD VERKSAMHET	30 143	30 308	30 210	27 525	28 998	30 564	29 617	198	0,7

Förändringssiffrorna är baserade på skillnader mellan de definitiva lönerna 2008 och de definitiva lönerna 2009.

The percentage changes are based on differences between the definitive salaries in 2008 and the definitive salaries in 2009.

3. Statlig sektor – genomsnittlig månadslön fördelad efter näringsgren, december 2010**3. Governmental sector – average monthly salary by industry sector, December 2010**

Näringsgren/SNI 2007	Genomsnittlig månadslön, kronor							Förändring från föregående år	
	Heltidstjänstgörande			Deltids- tjänst- görande Totalt	Hel- och deltidstjänstgörande			Kronor	Procent
	Kvinnor	Män	Totalt		Kvinnor	Män	Totalt		
Totalt	29 898	33 031	31 513	29 903	29 623	33 060	31 312	549	1,8
K Finans- och försäkringsverksamhet	28 108	30 382	29 003	26 383	27 831	30 271	28 721	767	2,7
L Fastighetsverksamhet	32 962	32 304	32 480	31 858	32 847	32 280	32 443	131	0,4
M Juridik, ekonomi, vetenskap och teknik	28 169	36 370	32 511	30 461	28 014	36 287	32 212	1 525	5,0
N Uthyrning, fastighetsservice m.m.	28 437	29 694	28 920	27 488	28 269	29 629	28 756	598	2,1 ¹
O Offentlig förvaltning och försvar;									
obl. socialförsäkring	29 813	32 686	31 347	29 444	29 550	32 724	31 170	635	2,1
84.1 Offentlig förvaltning	31 872	35 264	33 433	30 220	31 393	35 188	33 057	900	2,8
84.2 Offentliga tjänster	28 750	31 434	30 477	29 370	28 651	31 455	30 404	268	0,9
84.3 Obligatorisk socialförsäkring	26 502	30 601	27 550	26 841	26 354	31 050	27 459	1 151	4,4
P Utbildning	30 745	34 903	32 797	30 837	30 346	34 742	32 412	524	1,6
85.2 Grundskoleutbildning	29 021	29 900	29 256	26 034	28 243	29 296	28 496	1 010	3,7
85.4 Eftergymnasial utbildning	30 797	34 958	32 870	30 963	30 412	34 802	32 497	509	1,6
Q Vård och omsorg	28 035	27 609	27 812	29 367	27 952	28 374	28 168	794	2,9
R Kultur, nöje och fritid	29 495	30 391	29 921	27 343	29 010	30 153	29 526	1 092	3,8

Förändringssiffrorna är baserade på skillnader mellan de definitiva lönerna 2009 och de preliminära lönerna 2010.

1) Förändringssiffran är påverkad av strukturella förändringar eller näringsgrensförändringar.

The percentage changes are based on differences between the definitive salaries in 2009 and the preliminary salaries in 2010.

1) The percentage change is affected by structural changes or by changes of industry sector.

4. Statlig sektor – genomsnittlig månadslön, utveckling fr.o.m. december 2008 t.o.m. december 2010

4. Governmental sector – average monthly salary, from December 2008 to December 2010

Mätmånad	Genomsnittlig månadslön, kronor			Förändring från föregående år, procent		
	preliminär	preliminär+retro	definitiv	preliminär mot preliminär	preliminär+retro mot definitiv	definitiv mot definitiv
dec-08	29 640	–	29 960	5,1	–	4,8
jan-09	29 810	–	30 270	5,7	–	4,3
feb-09	29 850	–	30 260	5,9	–	4,4
mar-09	29 840	–	30 200	5,7	–	4,2
apr-09	30 010	–	30 390	5,1	–	3,9
maj-09	30 240	–	30 500	5,7	–	4,7
jun-09	30 330	–	30 450	4,9	–	4,3
jul-09	30 210	–	30 340	4,5	–	4,0
aug-09	30 130	–	30 260	4,7	–	4,2
sep-09	30 320	–	30 450	4,5	–	4,1
okt-09	30 450	–	30 700	4,2	–	2,9
nov-09	30 640	–	30 820	4,2	–	3,1
dec-09	30 660	–	30 760	3,4	–	2,7
jan-10	30 950	31 410	–	3,8	3,8	–
feb-10	30 960	31 380	–	3,7	3,7	–
mar-10	30 970	31 340	–	3,8	3,8	–
apr-10	31 050	31 370	–	3,5	3,2	–
maj-10	31 270	31 420	–	3,4	3,0	–
jun-10	31 260	31 340	–	3,1	2,9	–
jul-10	31 030	31 090	–	2,7	2,5	–
aug-10	30 940	31 000	–	2,7	2,4	–
sep-10	31 120	31 170	–	2,6	2,3	–
okt-10	31 200	31 240	–	2,5	1,8	–
nov-10	31 250	31 280	–	2,0	1,5	–
dec-10	31 310	31 310	–	2,1	1,8	–

5. Statlig sektor – antal sysselsatta fördelade efter myndighet, december 2010**5. Governmental sector – number of employees by authority, December 2010**

Myndighet	Antal					Förändring från föregående år	Heltidspersoner	
	Samtliga	Heltids-tjänstgörande		Deltids-tjänstgörande			Antal	Därav kvinnor, procent
		Kvinnor	Män	Kvinnor	Män			
TOTALT	232 405	84 633	90 603	34 201	22 968	2 252	201 356	50,6
HELSTATLIG VERKSAMHET	231 929	84 484	90 484	34 083	22 878	2 234	201 005	50,6
CIVILFÖRVALTNINGEN	210 092	80 107	74 532	33 512	21 941	1 974	179 929	53,9
Justitiedepartementet	49 947	18 702	23 845	4 337	3 063	1 042	46 533	45,8
Polisväsendet	27 500	8 431	15 266	2 007	1 796	1 104	25 743	37,5
Domstolsväsendet	6 159	3 556	1 683	746	174	16	5 871	69,6
Kriminalvården	10 038	3 622	4 778	893	745	-180	9 141	44,7
Migrationsverket	3 070	1 586	1 058	316	110	125	2 910	61,7
Utrikesdepartementet	2 759	1 413	928	332	86	-100	2 516	61,4
Försvarsdepartementet	199	80	78	17	24	9	168	51,2
Socialdepartementet	19 993	10 653	4 706	3 197	1 437	723	18 004	70,4
Försäkringskassan	12 377	7 606	2 565	1 916	290	-656	11 693	76,7
Finansdepartementet	24 177	10 844	8 539	3 508	1 286	-1 379	22 748	58,8
Skatteverket	9 774	4 635	2 945	1 751	443	-402	9 219	64,5
Länsstyrelserna	5 180	2 254	1 754	789	383	-685	4 814	58,4
Kronofogdemyndigheten	2 100	1 161	666	217	56	-123	2 029	65,2
Tullverket	2 048	768	998	185	97	-32	1 968	46,0
Utbildningsdepartementet	72 890	21 891	21 033	16 929	13 037	3 242	53 726	53,1
Universitet och högskolor	68 298	19 660	19 835	16 119	12 684	3 233	49 729	51,9
Jordbruksdepartementet	7 749	3 018	2 775	1 244	712	-119	6 749	54,5
Lantbruksuniversitetet	3 707	1 266	1 232	720	489	-21	2 989	52,9
Skogsstyrelsen	865	229	535	50	51	-13	823	31,2
Miljödepartementet	5 273	1 781	1 835	855	802	54	4 267	51,3
Näringsdepartementet	11 398	4 139	5 750	821	688	-2 633	10 818	43,5
Trafikverket ¹	6 573	1 973	3 852	352	396	-	6 292	35,3
Integrations- och jämställdhetsdepartementet	485	274	139	40	32	-23	446	66,6
Kulturdepartementet	3 168	1 128	969	684	387	-56	2 516	55,9
Arbetsmarknadsdepartementet	12 054	6 184	3 935	1 548	387	1 214	11 437	63,5
Arbetsförmedlingen	11 113	5 738	3 603	1 461	311	1 194	10 564	64,0
FÖRSVARET	20 790	3 860	15 561	481	888	269	20 088	20,6
RIKSDAGENS VERK	1 047	517	391	90	49	-9	987	58,0
ÖVR STATLIGT LÖNEREGLERAD VERKSAMHET	476	149	119	118	90	18	352	56,0

1) I april 2010 bildades Trafikverket och ersatte Banverket och Vägverket.

1) In April 2010, National Transport Administration was established and replaced National Rail Administration and National Road Administration.

6. Statlig sektor – antal sysselsatta fördelade efter län, december 2010

6. Governmental sector – number of employees by county, December 2010

Län	Antal					Förändring från föregående år	Heltidspersoner	
	Samtliga	Heltids- tjänstgörande		Deltids- tjänstgörande			Antal	Därav kvinnor, procent
		Kvinnor	Män	Kvinnor	Män			
TOTALT	232 405	84 633	90 603	34 201	22 968	2 252	201 356	50,6
Stockholm	69 218	26 845	26 081	9 656	6 636	1 420	59 905	52,4
Uppsala	15 790	5 091	5 707	2 851	2 141	136	12 891	49,9
Södermanland	4 073	1 648	1 585	513	327	-34	3 660	52,9
Östergötland	13 052	4 255	5 190	2 009	1 598	1 115	10 965	48,0
Jönköping	5 429	2 164	2 137	720	408	-148	4 978	53,2
Kronoberg	3 196	1 057	1 048	638	453	-128	2 614	52,9
Kalmar	3 265	1 296	1 321	412	236	-61	2 986	52,1
Gotland	1 483	624	619	145	95	-132	1 384	51,5
Blekinge	5 432	1 382	3 259	386	405	-68	4 989	32,0
Skåne	25 735	8 564	9 340	4 621	3 210	694	21 326	50,7
Halland	3 885	1 142	1 813	638	292	-81	3 462	43,9
Västra Götaland	29 974	10 712	12 072	4 529	2 661	581	26 370	49,9
Värmland	4 844	1 807	1 776	703	558	13	4 185	52,4
Örebro	7 008	2 788	2 508	1 094	618	98	6 095	54,7
Västmanland	3 756	1 534	1 532	449	241	-3	3 458	52,3
Dalarna	4 660	1 771	1 834	647	408	-406	4 184	51,6
Gävleborg	5 017	2 096	1 953	610	358	-17	4 602	53,9
Västernorrland	6 609	2 849	2 574	806	380	40	6 082	54,9
Jämtland	3 116	1 433	1 119	365	199	-91	2 863	57,7
Västerbotten	9 066	2 968	3 181	1 705	1 212	146	7 203	50,2
Norrbottnen	7 797	2 607	3 954	704	532	-822	7 151	41,7

7. Statlig sektor – antal sysselsatta fördelade efter näringsgren, december 2010

7. Governmental sector – number of employees by industry sector, December 2010

Näringsgren/SNI 2007	Antal					Förändring från föregående år ¹	Heltidspersoner	
	Samtliga	Heltids- tjänstgörande		Deltids- tjänstgörande			Antal	Därav kvinnor, procent
		Kvinnor	Män	Kvinnor	Män			
TOTALT	232 405	84 633	90 603	34 201	22 968	2 252	201 356	50,6
K Finans- och försäkringsverksamhet	998	516	334	123	25	41	954	63,5
L Fastighetsverksamhet	1 074	255	702	61	56	-18	1 023	28,8
M Juridik, ekonomi, vetenskap och teknik	4 684	1 433	1 658	786	807	-448	3 663	48,3
N Uthyrning, fastighetservice m.m.	11 113	5 738	3 603	1 461	311	1 194	10 564	64,0
O Offentlig förvaltning och försvar;								
obl. socialförsäkring	133 260	52 607	60 515	12 964	7 174	4 714	125 020	48,8
84.1 Offentlig förvaltning	54 299	23 883	20 532	6 595	3 289	3 078	50 466	55,9
84.2 Offentliga tjänster	65 599	20 534	37 165	4 318	3 582	1 307	61 911	37,4
84.3 Obligatorisk socialförsäkring	13 362	8 190	2 818	2 051	303	329	12 642	76,4
P Utbildning	73 266	21 561	21 246	17 202	13 257	3 241	53 804	52,6
85.2 Grundskoleutbildning	1 262	625	229	342	66	20	1 117	75,9
85.4 Eftergymnasial utbildning	72 004	20 936	21 017	16 860	13 191	3 221	52 687	52,1
Q Vård och omsorg	4 630	1 306	1 442	922	960	104	3 584	48,6
R Kultur, nöje och fritid	3 304	1 188	1 078	669	369	-83	2 687	54,6

1) Näringsgrensändringar kan påverka siffrorna.

1) Changes of industry sector may affect the figures.

Fakta om statistiken

Inledning

Detta Statistiska meddelande (SM) ingår i den löpande konjunkturlöne-statistiken och avser löner och sysselsättning inom statlig sektor. Statistiken har producerats av Statistiska centralbyrån (SCB), på uppdrag av Medlingsinstitutet (MI), som från och med 2001 ansvarar för officiell statistik inom området. Syftet med undersökningen är att månatligen belysa löner och sysselsättning inom statlig sektor i termer av nivå och utveckling. SCB har sedan 1976 utfört en undersökning i varje kvartals mittmånad av sysselsättningen inom den statliga sektorn. Efter ett betänkande från 1987 års lönekommitté har SCB fått regeringens uppdrag att tillsammans med Konjunkturinstitutet (KI) utforma en kortperiodisk lönestatistik. Från och med februari 1991 utökades därför undersökningen till att även omfatta de anställdas löner. Det främsta syftet med den utökade undersökningen är att ge underlag för konjunkturbedömningar och för analys av kostnadsutvecklingen inom den statliga sektorn. Undersökningen är en totalundersökning och är från och med januari 2000 månatlig. Detta SM innehåller uppgifter för december 2010.

Detta omfattar statistiken

Objekt och population

Populationen består av sysselsatta inom statlig förvaltning, sysselsatta vid institutioner hänförliga till statlig sektor samt sysselsatta vid socialförsäkringsfonder. Undersökningspopulationen delas upp i sysselsättnings- respektive lönepopulation. I sysselsättningspopulationen ingår alla som var anställda med lön under mätmånaden. Undantagna är tjänstlediga som inte fick utbetald lön under mätmånaden och anställda i utlandet. I lönepopulationen ingår alla, förutom de undantagna i sysselsättningspopulationen, som var anställda med lön under mätmånaden och som då fyllt 18 men inte 65 år.

Statistiska mått

Statistiken i undersökningen redovisas i form av genomsnittliga månadslöner samt antalet sysselsatta. I månadslönen ingår grundlön, fasta- samt rörliga lönetillägg. I tabeller och tablåer redovisas genomsnittlig månadslön för heltidstjänstgörande, deltidstjänstgörande samt hel- och deltidstjänstgörande. Den genomsnittliga månadslönen beräknas som summan av de anställdas månadslön dividerat med summan av deras tjänstgöringsomfattning. Den beräknade genomsnittliga månadslönen är alltså ett mått på den genomsnittliga ersättningen för en arbetsinsats motsvarande heltid under en månad. För både genomsnittlig månadslön och antal sysselsatta redovisas förändringen från motsvarande månad föregående år. Förändringssiffrorna är baserade på oavrundade uppgifter.

Efter tolv månader fastställs den slutliga genomsnittliga månadslönen. Det innebär att hänsyn tas till retroaktiva löneutbetalningar. De preliminära månadslönerna korrigeras med de retroaktiva lönebeloppen och de definitiva månadslönerna beräknas.

Variabler

Genomsnittlig månadslön

Med månadslön avses ersättning för månad innan avdrag gjorts, där grundlön, fasta samt rörliga lönetillägg ingår. Övertidstillägg, traktamentsersättningar samt jour- och beredskapstillägg ingår inte i den genomsnittliga månadslönen.

Antal sysselsatta

Som sysselsatt räknas den som fått lön utbetald under mät månaden oberoende av tjänstgöringens omfattning eller anställningstidens längd och där lönen inte består av enbart tillägg eller retroaktiv lön.

Heltid/deltid

Som heltidstjänstgörande betraktas den som har en tjänstgöringsomfattning på 100 procent och som deltidstjänstgörande räknas den som har en tjänstgöringsomfattning på mindre än 100 procent.

Antal heltidspersoner

Antal heltidspersoner i en redovisningsgrupp beräknas som summan av tjänstgöringens omfattning dividerat med 100 för de anställningar som tillhör redovisningsgruppen i undersökningsmaterialet.

Kön

Kvinna eller man.

Myndighet

Myndigheterna redovisas enligt SCB:s myndighetsregister.

Län

Med län avses i normalfallet individens tjänsteställe. Länsindelningen följer den regionala indelningen för år 2010.

Näringsgren

Näringsgren redovisas enligt Standard för svensk näringsgrensindelning 2007, SNI 2007. Denna standard har som bas EU:s reviderade näringsgrensstandard, NACE Rev.2 (NACE = Nomenclature Générale des Activités Economiques dans les Communautés Européennes).

Redovisningsgrupper

I SM-statistiken sker indelning på myndigheter, län, näringsgren (SNI 2007), kön och hel- respektive deltidstjänstgörande. Specialbearbetning kan göras på en finare redovisningsnivå eftersom materialet är totalräknat.

Så görs statistiken

Uppgifterna samlas in från olika administrativa datalönesystem. Det insamlade materialet genomgår en manuell och maskinell redigering i syfte att kontrollera uppgifternas rimlighet. För respektive myndighet jämförs uppgifterna mot de inkomna uppgifterna föregående månad. Vid tveksamheter tas kontakt med myndigheten för att få en bekräftelse på att uppgifterna är korrekta eller för att justera eventuella felaktigheter.

Statistikens tillförlitlighet

Bortfall

Bortfall utgörs av icke inrapporterade anställda. Utöver dessa finns det några myndigheter och främst stiftelser eller institutioner som inte har lönesystem som klarar av att leverera de efterfrågade statistikuppgifterna. Dessa uppskattas bestå av cirka 3 400 personer, vilket motsvarar cirka 1,5 procent.

Täckning

Vid uppdelning mellan olika sektorer uppstår ibland tveksamheter om vilken sektor en enhet ska tillhöra. Vissa mindre enheter kan då ”ramla mellan stolarna”.

Bra att veta

Spridningsformer

Undersökningen presenteras huvudsakligen i detta Statistiska meddelande samt i de statistiska databaserna <http://www.ssd.scb.se/databaser/makro/start.asp>

Jämförbarhet över tiden

Näringsgrenen för en myndighet hämtas från SCB:s företagsregister som uppdateras kontinuerligt. Från maj 2010 har följande ändringar skett: Pensionsmyndigheten har ändrats från Finans- och försäkringsverksamhet (K) till Obligatorisk socialförsäkring (84.3), Fiskeriverket har ändrats från Vetenskaplig forskning och utveckling (del av M) till Offentlig förvaltning (84.1), Riksantikvarieämbetet har ändrats från Biblioteks-, arkiv- och museiverksamhet (del av R) till Offentlig förvaltning (84.1).

I april 2010 bildades Trafikverket som ersatte Banverket och Vägverket.

Pensionsmyndigheten, som bildades i januari 2010, är en sammanslagning av Premiepensionsmyndigheten (PPM) och delar av Försäkringskassan. Drygt 700 av Försäkringskassans anställda berördes av omflyttningen.

PPM var fram till 2007 klassificerad som statlig myndighet. Mellan åren 2007 och 2010 klassificerades PPM som tillhörande privat sektor och ingick under den tiden i den privata sektorns lönestatistik.

Linnéuniversitetet bildas i januari 2010. Det är en sammanslagning av Högskolan i Kalmar och Växjö Universitet.

Från och med 1 januari 2010 övergick Banverkets produktionsdel till det statliga bolaget Infranord AB. Drygt 3 000 anställda berördes av omflyttningen. Näringsgrenen på kvarvarande Banverket ändrades då från F (Byggverksamhet) till H (Transport och magasinering).

Från och med 1 januari 2009 bolagiserades delar av Vägverket och Banverket. Cirka 4 000 anställda övergick därmed till privat sektor.

Primärmaterial

Uppgifterna är sekretesskyddade varför uppgifterna om enskilda individer inte lämnas ut till någon annan än individen själv. I undantagsfall efter särskild prövning kan forskare få tillgång till avidentifierat individmaterial för egna bearbetningar. Avidentifieringen görs då så att enskilda individer inte kan urskiljas.

Annan statistik

SCB producerar även motsvarande konjunkturstatistik för privat sektor samt för kommuner och landsting. Detta redovisas bland annat i Statistiska meddelanden för respektive undersökning. Löneuppgifter för den statliga sektorn redovisas också på årsbasis. Arbetskraftsundersökningarna (AKU) ger statistik över sysselsättningen för hela ekonomin. Det finns även en företagsbaserad kvartalsstatistik över sysselsättning för hela arbetsmarknaden (KS). Ovanstående undersökningar publiceras också i statistiska meddelanden serie AM.

På SCB:s webbplats www.scb.se finns för varje produkt en flik benämnd ”Om statistiken”. Där finns beskrivning och dokumentation av statistiken tillgänglig.

In English

Summary

The average monthly salary for salaried employees in the governmental sector was SEK 31 310 during December 2010. Since December 2009, the monthly salary has increased by an average of 1.8 percent. For women the salaries increased by an average of 2.6 percent and for men the salaries increased by an average of 1.1 percent.

During December 2010 a total of about 232 410 persons were employed in the governmental sector, 2 250 more than December 2009. About 118 830 of these employees were women and 113 570 were men.

Since 1976 Statistics Sweden (SCB) has collected data for the middle of the month of each quarter on employment in the governmental sector. The data are used mainly in producing various employment estimates and forecasts for use in the national budgets and long-range forecasts.

After a report from the Wages and Salaries Committee in 1987, Statistics Sweden and the National Institute of Economic Research received a government commission to develop short-term statistics on wages and salaries. In February 1991 the survey expanded to include also the wages and salaries paid to employees. The main aim of the expanded survey is to provide a basis for estimations of economic trends and for analyses of cost trends in the governmental sector. Since 2001, the survey is carried out by Statistics Sweden at the request of the National Mediation Office. Since January 2000 the survey has been conducted on a monthly basis.

The population consists of employees with state-regulated wages or salaries at all government authorities, government ministries, public utilities and national insurance offices. The target population is divided into employment population and salary population.

List of tables

1. Governmental sector – average monthly salary, by authority, December 2010	5
2. Governmental sector – average monthly salary, including retroactive salary, by authority, December 2009	6
3. Governmental sector – average monthly salary by industry sector, December 2010	7
4. Governmental sector – average monthly salary, from December 2008 to December 2010	8
5. Governmental sector – number of employees by authority, December 2010	9
6. Governmental sector – number of employees by county, December 2010	10
7. Governmental sector – number of employees by industry sector, December 2010	11

List of terms

antal	number
Arbetsmarknadsdepartementet	Ministry of Employment
civilförvaltningen	Civil service
deltidstjänstgörande	part-time employees
Finansdepartementet	Ministry of Finance
Försvarsdepartementet	Ministry of Defence
försvaret	Defence Organization
heltidstjänstgörande	full-time employees
Integrations- och jämställdhetsdepartementet	Ministry of Integration and Gender Equality
Jordbruksdepartementet	Ministry of Agriculture, Food and Fisheries
Justitiedepartementet	Ministry of Justice
Kulturdepartementet	Ministry of Culture
kvinnor	female
län	county
Miljödepartementet	Ministry of the Environment
myndighet	authority
månadslön	monthly salary
män	male
Näringsdepartementet	Ministry of Enterprise, Energy and Communications
näringsgren	industry sector
heltidspersoner	full-time equivalents
Riksdagens verk	The Parliament Agencies
samtliga	total, all
Socialdepartementet	Ministry of Health and Social Affairs
statlig sektor	governmental sector
statlig verksamhet	government activity
summa	sum
sysselsatta	employees
Utbildningsdepartementet	Ministry of Education and Research
Utrikesdepartementet	Ministry for Foreign Affairs
totalt	total
övrig statligt lönereglerad verksamhet	state-subsidized activity